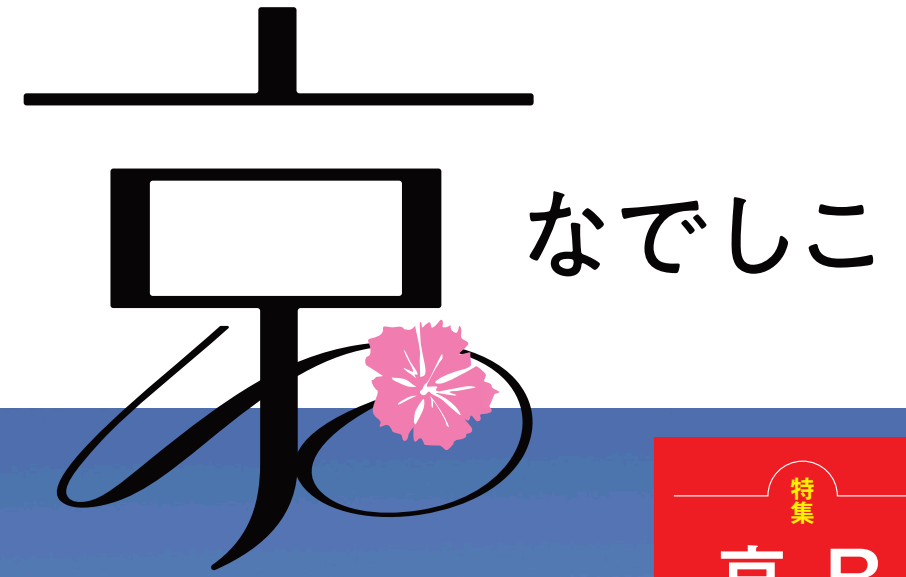


No.213

Spring | May 2022

SAISEIKAI  
KYOTO  
HOSPITAL  
kyoto.saiseikai.or.jp



特集  
REBORN  
京都済生会病院!



社会福祉法人 恩賜財団 済生会とは

済生会は、明治天皇が医療によって生活困窮者を救済しようと明治44(1911)年に設立しました。100年以上にわたる活動をふまえ、今、次の三つの目標を掲げ、日本最大の社会福祉法人として全職員約64,000人が40都道府県で医療・保健・福祉活動を展開しています。

- 生活困窮者を **済(すく)**う
- 医療で地域の **生(いのち)**を守る
- 医療と福祉、**会**を挙げて切れ目のないサービスを提供

病、老い、障害、境遇…悩むすべてのいのちの虹になりたい。済生会はそう願って、いのちに寄り添い続けます。

総裁：秋篠宮皇嗣殿下 理事長：炭谷 茂

なでしこ紋章の由来



初代総裁・伏見宮貞愛(ふしみのみやさだなる)親王殿下は、明治45年、済生会の事業の精神を、野に咲く撫子(なでしこ)に託して次のように歌にお詠みになりました。

**露にふす 末野の小草 いかにと あさ夕かかる わがころかな**

野の果てで、露に打たれてしおれるナadeshikoのように、生活に困窮し、社会の片隅で病んで伏している人はいないだろうか、いつも気にかけてしかたがない

この歌にちなんで、いつの世にもその趣旨を忘れないようにと、撫子の花葉に露をあしらったものを、大正1年以來、済生会の紋章としています。

saiseikai.or.jp



例えば「w」「草」「草生える」「竹生える」「森生える」「大草原不可避」など、この言葉たちが何を表すかご存知ですか。すべて「笑う」「面白い」を表現する言葉で、ネットスラングから派生したものです。いまではLINEなどのコミュニケーションツールでも頻繁にみかけられ、若者の間では日常的に口語として利用されたりしています。

昔から雑誌の対談記事などで使用されている(笑)は、対談している人が笑ったことを表現しています。「面白いですね(笑)」のように表記され、それがネットの巨大掲示板でもそのまま使用されていました。ところが、海外サイトでローマ字入力しかできない時に「warai」と入力されるようになり、それが短縮されて(w)になったと言われています。そして笑いの度合いを(w)の数で表現するようになり、(wwwwwwww)は草が生えた草原のよう見えるので大爆笑を「草生える」と表現するようになったとか。笑いの度合いに応じて「大草原」「竹」「森」「山」「アマゾン」なども使うらしく、「大草原不可避」は「爆笑を避けられない」という意味だそう。逆に面白くない、笑えないという時は「草も生えない」と表現するとか。しかしながら、使い方や相手によっては(w)は嘲笑の意味にも捉えられるので、仕事やかまかった場では使用しない方が良いでしょう。それこそ「草も生えない」ことになってしまいますから(笑)。(M)

SAISEIKAI KYOTO HOSPITAL

◎理念

思いやりの心・質の高い医療・明るい職場  
～医療を通して地域に貢献～

◎基本方針

- 患者さん本位の良質で安全・適切な医療の提供
- 地域に応える連携・救急・災害医療・健診と地域包括ケアの推進
- 多職種によるチーム医療と協働の推進
- 人材育成・確保、勤務環境改善と働き方改革の推進
- 経営改善と新築移転事業の遂行



◎受診案内

診療受付時間 8:50～11:00(予約診療の方は17時まで)  
診療開始時間 9:00から  
休診日 土・日・祝日・年末年始  
救急受付 24時間可能な限り対応  
(ご連絡のうえ来院してください。TEL 075-955-0111)

受診の際は必ず手帳をお忘れなく

◎交通案内

- 駐車場あり(約160台)
- 阪急京都線「長岡天神駅」下車、西出口よりバスまたは徒歩15分
  - JR東海道線「長岡京駅」下車、西出口よりバスまたはタクシー
  - 阪急バス：
    - ・JR「長岡京駅」より阪急「長岡天神」経由
      - ⑦美竹台住宅前経由
      - ⑧奥海印寺(循環)済生会回り
      - ⑨奥海印寺(循環)梅ヶ丘回り
    - 各バスで「済生会病院」下車
    - ・その他、他系統バス「東台」「太鼓山」下車、徒歩5分



社会福祉法人 恩賜財団 済生会京都府病院

〒617-0814 京都府長岡京市今里南平尾8番地 電話 075-955-0111(代表) FAX 075-954-8255 https://kyoto.saiseikai.or.jp/



社会福祉法人 恩賜財団 済生会京都府病院



# 新病院にカフェがオープン! NAKANOTEI COFFEE 西山

6月1日より、新病院の1階に「NAKANOTEI COFFEE 西山」がオープンします。地元、西山天王山にある国登録有形文化財の旧家 中野家住宅を活用した障がいのある人が働くお酒とおぼんざいのお店「なかの邸」のカフェです。



## こだわりのラインナップ

珈琲は、環境に配慮して生産されたアジアの珈琲豆を丁寧にハンドピックし自家焙煎したもの。雑味のない本来の豆の味や香りを味わうことができます。そのほか、カフェオレ、カフェインレスや梅・ブラックベリー・はちみつレモン・ライムなどの自家製ジュース、おぼんざいを使ったホットサンド、長岡京にあるカメラア(就労支援B型事業所)の美味しいトースト、ケーキや焼き菓子などのデザートもご用意。新病院の休憩スペースでゆっくりと味わったり、テイクアウトしてご自宅や公園で楽しんだりできます。



## 街づくりのひとつとして憩いのカフェを

新病院では地元のみなさんと一緒になって街づくりに参画したいと、なかの邸を運営する障がい者支援団体の一般社団法人 暮らしランプとタッグを組みました。美味しい珈琲にホッとできる憩いの場所、障がいのあるなしに関係なく地元で働き地元で生活することが叶えられる場所。そして、病院を病気になったから来るのではなく、誰でも気軽に立ち寄れるような身近な場所にしたい。そんな想いを託したカフェです。

済生会では「社会から誰一人取り残さない」というソーシャルインクルージョンの考えのもと、すべての人が社会で共に生きていけることを目指して活動しています。これは京都済生会病院のソーシャルインクルージョン活動のひとつです。



## 一般社団法人 暮らしランプ

暮らしランプ「暮らしのほんの少し先を明るくするランプのような存在になる」というコンセプトのもと障がい者の就労支援や障がいがある児童の放課後の療育などを行っている福祉事業団体。  
<https://kurashi-lamp.or.jp/>

暮らしランプ・なかの邸 事業長 小林さん「ぜひお立ち寄りください!」

## INFORMATION

### 新病院 NEWS 移転に伴う休診期間、診療開始日のお知らせ

新病院移転に伴う休診および診療開始については下記のとおりです。

- 開院日 6月1日(水)
- 外来休診期間 5月31日(火)～6月2日(木)
- 救急休診期間 5月30日(月)午後4時～  
6月2日(木)午前9時  
(9時以降は救急受診が可能です)
- 外来診療開始 6月3日(金) 一部制限あり

新病院の最新情報は  
LINE公式から!

LINE公式の  
お友達登録は  
こちら



### 小学校で「命の誕生」の授業

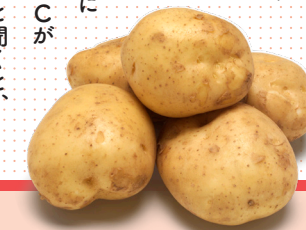
当院の中小路助産師が、3月14日(月)に西京極小学校5年生を対象に「命の誕生」の授業を行いました。「赤ちゃんはなんで呼吸してないのですか?」「双子はどうしてできるの?」などたくさんの質問に答えながら、受精から胎児の成長の過程、出産の流れを人形や動画を用いて説明しました。「お母さんも頑張るけど赤ちゃんも回しながら上手に出てきて、あなたたちもすぐ頑張ってこの世に生まれてきたんだよ～」と伝えると、生徒さんたちはとてもびっくりしていました。



## 旬の食材と栄養

### 新じゃが

新じゃがいもには、カリウム、ナイアシン、ビタミンB1、ビタミンCなどの栄養素が含まれています。特にそのなかでもビタミンCが豊富です。ビタミンCと聞くと、緑や赤、黄色の鮮やかな色の野菜や果物をイメージしますが、新じゃがいものビタミンC含有量は、通常のじゃがいもの約4倍、レモン約1個分とも言われています。ビタミンCは水に溶けやすく熱に弱いといった特徴がありますが、じゃがいもにも含まれているビタミンCはデンプンに守られているので、加熱しても崩れにくいです。新じゃがいもの栄養は、他の野菜や果物と同じように、皮付近に栄養が多くありますので皮を剥いたりせず、ぜひ皮ごと調理してください。







特集

# REBORN 京都済生会病院！

6月1日にいよいよ開院する新病院の魅力をこの3人が語ります。

院長 吉田憲正  
事務部長 宮部剛実  
看護部長 田中五月

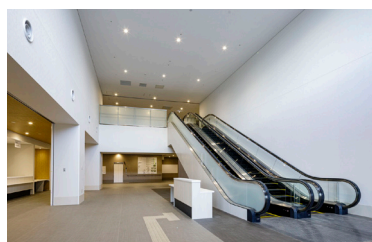
—6月1日に新病院が開院しますが、新築移転のきっかけはなんですか。

**吉田** 京都市北区から長岡京市に移転して38年が経過していました。建物や設備が老朽化し、駅からも遠く、古くて狭くて通にくいなど課題が山積みでした。医療は日進月歩なので、時代とニーズに即した医療を提供するためにも新築移転が必要でした。

**宮部** 当院の理念「医療を通して地域に貢献する」達成のためにも、乙訓地域での基幹的病院の役割継続のためにも悲願の目標でした。

**田中** 古くて狭くて通にくいことで、地域のみなさんの足が遠のき、当院を選んでもらえなくなることも危惧しました。しっかりニーズに応えたい、そんな思いもありました。

**宮部** 2020年7月に着工、約1年8カ月かけて2022年2月末に竣工しました。着工までの歳月ははるかに長く、地域の皆さん、関係者の皆さんのご支援とご協力のおかげと深く感謝しています。



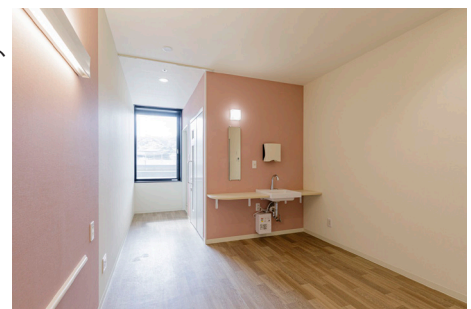
—新病院では「ここが変わった」「ここが推しです」というところがありますか。

**吉田** なんとと言っても、救急・手術・内視鏡治療・血管内治療など急性期医療の機能の拡充です。救急室を拡充して、感染症専用の診察室も併設しました。手術室は4室から6室、内視鏡室は内視鏡センターとして2室から4室、高度急性期病床(HCU)は8床から12床、カテーテル室は1室から3室にするなど、いざという時に頼りになる病院づくりをしました。コンパクトな病院ですが、地域のみなさんの健康を支えるための医療機能を整備しました。透析センターの拡充(15床)、脊椎センターの設置、耳鼻咽喉科医師の常勤化により、質の高い専門医療を行います。



3階HCU

**田中** 周産期・小児医療も「推し」ですね。産科は、分娩室を2室、LDRは1室を整備し、病室は全室個室化してお母さんが安心して過ごせる環境を作りました。特別室もあり赤ちゃんとお母さん、ご家族がゆっくり過ごせます。小児科はカラフルな病室に前号でも紹介した嵯峨美術大学との産学連携のホスピタルアートが子どもさんとご家族の気持ちを和らげてくれると思います。



産科個室

**宮部** 健診センターはすごく変わりましたよ。シックな落ち着いた空間で多様なプランで健康チェックができます。患者総合サポートセンターでは、入退院や各種相談業務、地域との連携業務を集約しました。紹介患者さん専用の受付もあります。

**吉田** 感染症対策や災害医療の確保などほかにもたくさんありすぎて、全部紹介すると紙面が足りなくなりますね。



— 阪急西山天王山駅からも近くなり便利になりますね。

吉田 そうです。ペDESTリアンデッキ（歩道橋）で2階の外来に繋がります。駅から徒歩5分です。

宮部 3ルートになる「はっぴいバス」も全てのコースで停車します。京都縦貫道の長岡京ICからもすぐです。

— ほかの「これは便利！」を紹介してください。

田中 全館Wi-Fiが利用できるようになります。アプリをいれると「次、呼ばれます」と通知がくるので、車のなかで待ったり、売店に買い物に行ったりもできますよ。

— 内装などが病院らしくない、病院っぽくないと感じましたが。

田中 「京都」や「和」を意識して、「和みの庭園」をキーワードに職員を中心とした内装・サイン検討ワーキングで内装を決めました。外来の受付の市松模様も見どころです。なでしこホールなんて、どこのお庭ですか？というほど綺麗ですよ。そこかしこに優しい和の色をとり入れた空間です。



宮部 病室のサインは「なでしこ」ですよ。

田中 そうです。済生会の紋章「なでしこ」の花をデザインしたものです。

吉田 外観は明智光秀“最期の城”といわれる長岡京市の勝龍寺城をイメージしたので、濃い灰色と白が映える建物になりました。

— 最後に、今後どんな病院にしたいですか。

宮部 これまでよりもっと地域密着の病院。地域に出かけたり、地域となにかに取り組んだり、街づくりに参画できる病院、乙訓地域にあって良かったといわれる病院です。

田中 地域のみなさんにも職員にも愛される病院にしたいですね。「いままでもこれからも あなたとともに」というキャッチコピーがあるのですが、昭和4年の開設からの「いままで」も、新病院での「これから」も地域と職員に寄り添う病院にしたいです。

吉田 新型コロナウイルス感染症のようなパンデミックや大きな自然災害が起きても、地域医療を守り、地域のみなさんの健康を守る、そんな病院であり続けたいですね。医療を取り巻く環境は日々変化しています。急速な少子高齢化により介護や在宅医療などの需要もますます高くなります。地域の医療機関と協働し、医療と福祉との切れ目のない連携を実践して「出産」から「みとり」までサポートしたいと思います。



2階外来エリア



3階手術室

こんにちは

保育室です。

大切なお子さまをおあずかりします！

お子さまが病気やケガの時、お子さまを預かってくれる人がいない時にご利用いただける、病児・病後児保育室『おひさま』と、当院で働くお父さん、お母さんのための院内保育室『なのはな』があります。新病院移転に伴い保育室も新しくなります。



病児・病後児保育室『おひさま』

お仕事の有無にかかわらず、ご利用いただけます。安静を保ちながらも楽しく過ごせるように配慮し、子どもたちには「しんどくなったらおひさまに行ける!」とってもらえる保育を心がけています。保護者の方にも、安心してご利用いただけるよう、医師、看護師、保育士が連携をとり、保育看護をおこなっています。



院内保育室『なのはな』

院内保育室では、生後2ヶ月から3歳未満のお子さまをお預かりしています。朝から夕方まで、子どもたち一人ひとりが「ありのままの自分でいられる」ように個性を尊重しながら「笑って過ごそう」と、毎日楽しく過ごしています。保育室はいつも泣いて笑って、賑やかです。



新設 保育室

病児・病後児保育室、院内保育室は、新病院の敷地内にある別棟の1階に移転します。新しい保育室は、お子さまの安全を第一に、安心して過ごしていただきたいの思いを込めて意見を出し合い、完成しました。機能性と温かさを兼ね備えた保育室で、大切なお子さまをお預かりいたします。